

Dell Vostro 3250


מדריך למשתמש



הערות, התראות ואזהרות

הערה: "הערה" מציינת מידע חשוב המסייע להשתמש במחשב ביתר יעילות. 

התראה: "התראה" מציינת נזק אפשרי לחומרה או אובדן נתונים, ומסבירה כיצד ניתן למנוע את הבעיה. 

אזהרה: "אזהרה" מציינת אפשרות של נזק לרכוש, פגיעה גופנית או מוות. 

© 2016 Dell Inc. כל הזכויות שמורות. מוצר זה מוגן על ידי כל החוקים בארה"ב והחוקים הבינלאומיים להגנה על זכויות יוצרים וקניין רוחני. Dell והלוגו של Dell הם סימנים מסחריים של חברת Dell Inc. בארה"ב ו/או בתחומי שיפוט אחרים. כל הסימנים והשמות האחרים המוזכרים במסמך זה עשויים להיות סימנים מסחריים בבעלות החברות שלהן. בהתאמה.

12 - 2016

מהדורה A01

תוכן עניינים

1 עבודה על המחשב.....5

5	לפני העבודה על חלקיו הפנימיים של המחשב.....
5	כיבוי המחשב.....
6	לאחר העבודה על חלקיו הפנימיים של המחשב.....
6	הסרת הכיסוי.....
7	התקנת הכיסוי.....
7	הסרת המסגרת הקדמית.....
8	התקנת המסגרת הקדמית.....
8	הסרת מכלול הכונן הקשיח.....
9	התקנת מכלול הכונן הקשיח.....
10	הסרת הכונן האופטי.....
11	התקנת הכונן האופטי.....
11	הסרת כיסוי מאוורר גוף הקירור.....
12	התקנת כיסוי מאוורר גוף הקירור.....
12	הסרת מכלול גוף הקירור.....
13	התקנת מכלול גוף הקירור.....
13	הסרת הזיכרון.....
13	התקנת הזיכרון.....
14	הסרת יחידת ספק הכוח.....
15	התקנת יחידת ספק הכוח (PSU).....
15	הסרת מאוורר המערכת.....
16	התקנת מאוורר המערכת.....
16	הסרת כרטיס ה-WLAN.....
17	התקנת כרטיס ה-WLAN.....
17	הסרת סוללת המטבע.....
17	התקנת סוללת המטבע.....
18	הסרת כרטיס ההרחבה.....
18	התקנת כרטיס ההרחבה.....
18	הסרת לוח המערכת.....
20	התקנת לוח המערכת.....
21	מבנה לוח המערכת.....

2 פתרון בעיות במחשב.....22

22	קודי נורית אבחון של הפעלה.....
23	הודעות שגיאה לאבחון.....
26	הודעות שגיאה של המערכת.....

3 סקירה של הגדרת המערכת.....27

27	גישה להגדרת המערכת.....
27	אפשרויות הגדרת המערכת.....

4 מפרט.....31






עבודה על המחשב


לפני העבודה על חלקי הפנימיים של המחשב

פעל לפי הנחיות הבטיחות הבאות כדי לסייע בהגנה על המחשב מפני נזק אפשרי וכדי לסייע בהבטחת בטיחותך האישית. אלא אם צוין אחרת, כל הליך מניח שמתקיימים התנאים הבאים:

- קראת את הוראות הבטיחות המצורפות למחשב.
- רכיב ניתן להחלפה או - אם נרכש בנפרד - להתקנה על-ידי ביצוע הליך ההסרה בסדר הפוך.


 **אזהרה:** נתק את כל מקורות החשמל לפני פתיחה של כיסוי המחשב או של לוחות. לאחר סיום העבודה על חלקי הפנימיים של המחשב, חזור למקומם את כל הכיטויים, הלוחות והברגים לפני חיבור המחשב למקור חשמל.


 **אזהרה:** לפני העבודה על חלקי הפנימיים של המחשב, קרא את הוראות הבטיחות שנלוות למחשב. לקבלת מידע נוסף על נוהלי הבטיחות המומלצים, עיין ב-Regulatory Compliance Homepage באתר www.Dell.com/regulatory_compliance.

 **התראה:** ישנם תיקונים רבים שרק טכנאי שירות מוסמך יכול לבצע. עליך לבצע פתרון בעיות ותיקונים פשוטים בלבד כפי שמתיר תיעוד המוצר, או בהתאם להנחיות של השירות המקוון או השירות הטלפוני ושל צוות התמיכה. האחריות אינה מכסה נזק שייגרם עקב טיפול שאינו מאושר על-ידי Dell. קרא את הוראות הבטיחות המפורטות שצורפו למוצר ופעל על-פיהן.


 **התראה:** כדי למנוע פריקה אלקטרוסטטית, פרוק מעצמך חשמל סטטי באמצעות רצועת הארקה לפרק היד או נגיעה במשטח מתכת לא צבוע, כגון מתכר בגב המחשב.


 **התראה:** טפל ברכיבים ובכרטיסים בזהירות. אל תיגע ברכיבים או במגעים בכרטיס. החזק כרטיס בשוליו או בתושבת ההרכבה ממתכת. יש לאחוז ברכיבים כגון מעבד בקצוות ולא בפנינים.

 **התראה:** בעת ניתוק כבל, יש למשוך את המחבר או את לשונית המשיכה שלו ולא את הכבל עצמו. כבלים מסוימים מצוידים במחברים עם לשוניות נעילה; בעת ניתוק כבל מסוג זה, לחץ על לשוניות הנעילה לפני ניתוק הכבל. בעת הפרדת מחברים, החזק אותם ישר כדי למנוע כיפוף של הפינים שלהם. נוסף על כך, לפני חיבור כבל, ודא ששני המחברים מכוונים ומיושרים כהלכה.

 **הערה:** צבעי המחשב ורכיבים מסוימים עשויים להיראות שונה מכפי שהם מופיעים במסמך זה.

כדי למנוע נזק למחשב, בצע את השלבים הבאים לפני תחילת העבודה בתוך גוף המחשב.

1. ודא שמשטח העבודה שטוח ונקי כדי למנוע שריטות על כיסוי המחשב.
2. כבה את המחשב (ראה כיבוי המחשב).
3.  **התראה:** כדי לנתק כבל רשת, תחילה נתק את הכבל מהמחשב ולאחר מכן נתק אותו מהתקן הרשת.
4. נתק את כל כבלי הרשת מהמחשב.
5. נתק את המחשב ואת כל ההתקנים המחוברים משקעי החשמל שלהם.
6. לחץ לחיצה ארוכה על לחצן ההפעלה כאשר המחשב מנותק מהחשמל כדי להאריק את לוח המערכת.
6. הסר את הכיסוי.

 **התראה:** לפני נגיעה ברכיבים בתוך המחשב, הארק את עצמך על-ידי נגיעה במשטח מתכת לא צבוע, כגון המתכת על גב המחשב. במהלך העבודה, גע מדי פעם במשטח מתכת לא צבוע כדי לפרוק חשמל סטטי, העלול לפגוע ברכיבים פנימיים.


כיבוי המחשב


 **התראה:** כדי להימנע מאובדן נתונים, שמור וסגור את כל הקבצים הפתוחים וצא מכל התוכניות הפתוחות לפני כיבוי המחשב.

1. כיבוי המחשב (Windows 8.1):


שימוש במכשיר מגע:


a. החלק פנימה מהקצה הימני של המסך כדי לפתוח את תפריט **Charms** ובחר **Settings** (הגדרות).

b. בחר  ולאחר מכן בחר **Shut down** (כיבוי).
או

a. במסך הפתיחה גע  ולאחר מכן בחר **Shut down** (כיבוי).
שימוש בעכבר:

a. הצבע על הפינה הימנית-עליונה של המסך ולחץ על **Settings** (הגדרות).

b. לחץ על  ולאחר מכן בחר **Shut down** (כיבוי).
או

a. במסך הפתיחה, לחץ על  ולאחר מכן בחר **Shut down** (כיבוי).

2. כיבוי המחשב (Windows 7):

a. לחץ על **Start** (התחל) .

b. לחץ על **Shut Down** (כיבוי).
או

a. לחץ על **Start** (התחל) .

b. לחץ על החץ בפינה הימנית התחתונה של תפריט **Start** (התחל) ולאחר מכן לחץ על יציאה מהמערכת.

3. ודא שהמחשב וכל ההתקנים המחוברים כבויים. אם המחשב וההתקנים המחוברים לא נכבו באופן אוטומטי כאשר כיבית את מערכת ההפעלה, לחץ והחזק את לחצן ההפעלה במשך כ-6 שניות כדי לכבות אותם.

לאחר העבודה על חלקי הפנימיים של המחשב

לאחר השלמת הליכי החלפה, הקפד לחבר התקנים חיצוניים, כרטיסים וכבלים לפני הפעלת המחשב.

1. החזר את הכיסוי למקומו.

2. התראה: כדי לחבר כבל רשת, תחילה חבר את הכבל להתקן הרשת ולאחר מכן למחשב. 

2. חבר למחשב את כבלי הטלפון או הרשת.

3. חבר את המחשב ואת כל ההתקנים המחוברים לשקעי החשמל שלהם.

4. הפעל את המחשב.

5. במידת הצורך, ודא שהמחשב פועל כהלכה על-ידי הפעלת תוכנית האבחון של Dell.

הסרת הכיסוי

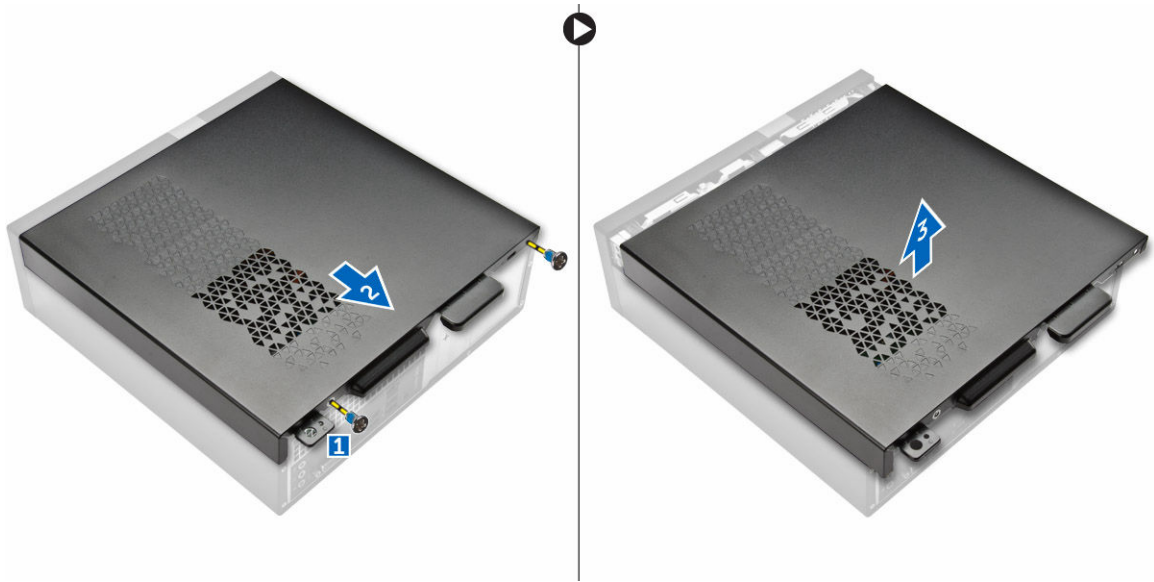
1. בצע את הפעולות המפורטות בסעיף [לפני העבודה על חלקי הפנימיים של המחשב](#).

2. בצע את השלבים כדי להסיר את הכיסוי:

a. הסר את הברגים שמהדקים את הכיסוי למחשב [1].

b. החלק את הכיסוי לכיוון גב המחשב [2].

c. הרם את הכיסוי והסר אותו מהמחשב [3].

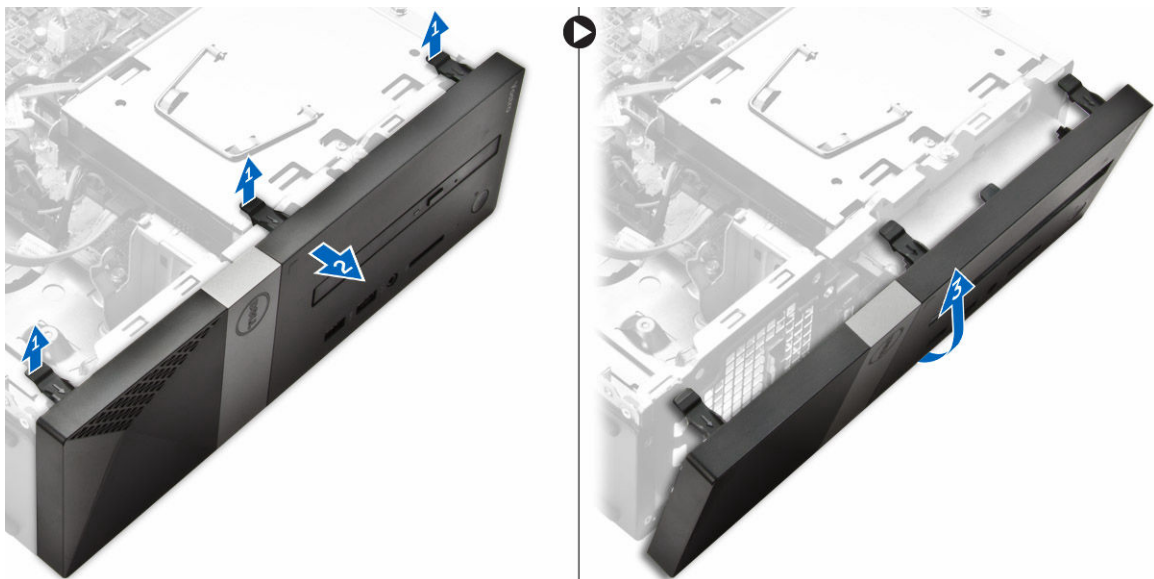


התקנת הכיסוי

1. החלק את הכיסוי מגב המחשב, עד שהתפסים ייכנסו למקומם.
2. חזק את הברגים כדי להדק את הכיסוי.
3. בצע את הפעולות המפורטות בסעיף [לאחר העבודה על חלקיו הפנימיים של המחשב](#).

הסרת המסגרת הקדמית

1. בצע את הפעולות המפורטות בסעיף [לפני העבודה על חלקיו הפנימיים של המחשב](#).
2. הסר את הכיסוי.
3. בצע את השלבים כדי להסיר את הכיסוי:
 - a. הרם את הלשוניות [1] ומשוך את המסגרת הקדמית [2].
 - b. הרם את המסגרת הקדמית והסר אותה מהמחשב [3].

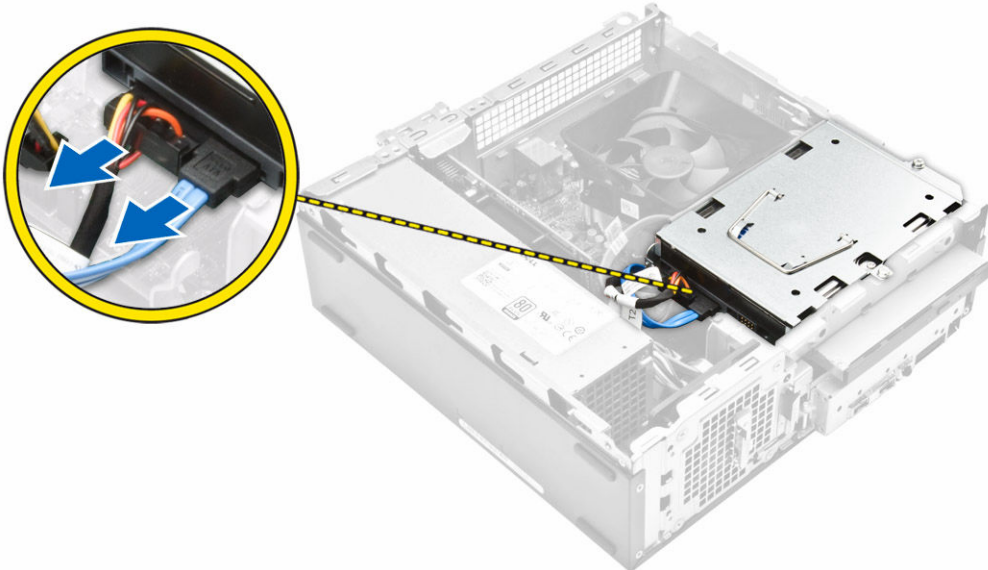


התקנת המסגרת הקדמית

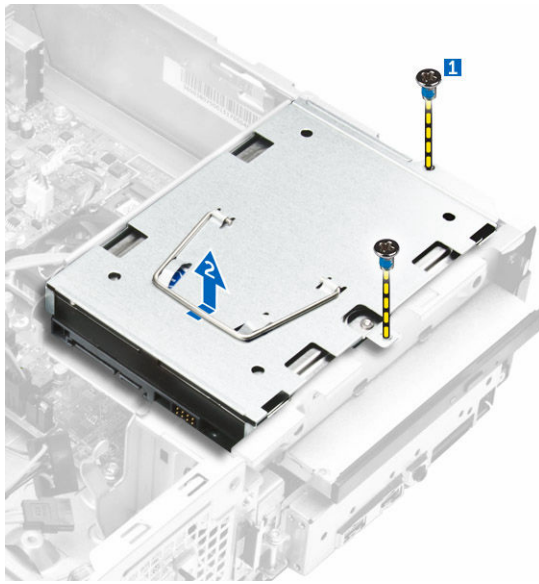
1. החזק את המסגרת וודא שהווים שעל הלשוניות נכנסים לתוך החריצים שבמחשב.
2. סובב את המסגרת הקדמית לכיוון חזית המחשב.
3. לחץ על המסגרת הקדמית עד שהלשוניות ינעלו.
4. התקן את הכיסוי.
5. בצע את הפעולות המפורטות בסעיף [לאחר העבודה על חלקיו הפנימיים של המחשב](#).

הסרת מכלול הכונן הקשיח

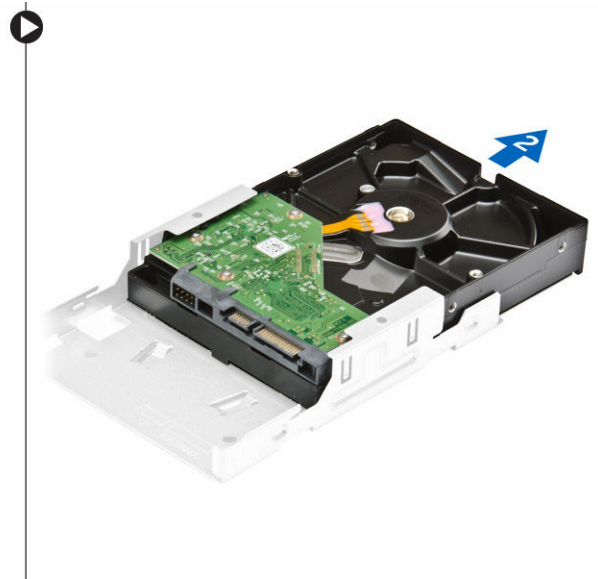
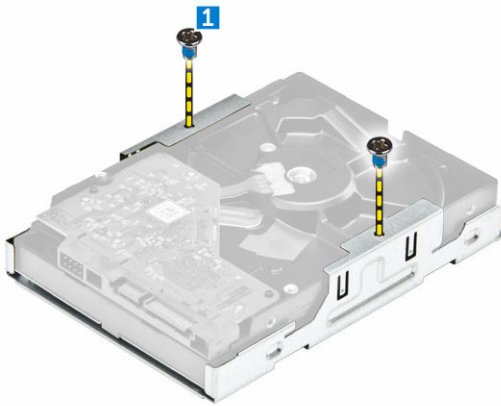
1. בצע את הפעולות המפורטות בסעיף [לפני העבודה על חלקיו הפנימיים של המחשב](#).
2. הסר את:
 - a. הכיסוי
 - b. המסגרת הקדמית
3. נתק את כבל החשמל ואת כבל הנתונים מהכונן הקשיח.



4. בצע את השלבים כדי להסיר את מכלול הכונן הקשיח:
 - a. הסר את הברגים שמהדקים את הכונן הקשיח לתא הכונן [1].
 - b. הרם את ידיית תא הכונן [2] והחלק אותו מחוץ לתא הכונן [3].



5. בצע את השלבים כדי להסיר תושבת הכונן הקשיח:
- a. הסר את הברגים שמהדקים את הכונן הקשיח לתושבת [1].
 - b. החלק את הכונן הקשיח מהתושבת [2].



הערה: הסר את תושבת הכונן הקשיח רק אם אתה מחליף לכונן קשיח חדש. אחרת, אם הסרת הכונן הקשיח היא רק דרישת קדם כדי להסיר רכיבים אחרים, התעלם משלב 5.

התקנת מכלול הכונן הקשיח

1. החלק את הכונן הקשיח לתוך התושבת.
2. חזק את הברגים כדי להדק את הכונן הקשיח לתושבת.
3. החזק את הידית, החלק את מכלול הכונן הקשיח אל תוך תא הכונן.
4. חזק את הברגים כדי להדק את מכלול הכונן הקשיח למחשב.
5. חבר את כבל הנתונים ואת כבל החשמל לכונן הקשיח.
6. התקן את:
 - a. [המסגרת הקדמית](#)
 - b. [הכיסוי](#)

7. בצע את הפעולות המפורטות בסעיף [לאחר העבודה על חלקיו הפנימיים של המחשב](#).

הסרת הכונן האופטי

1. בצע את הפעולות המפורטות בסעיף [לפני העבודה על חלקיו הפנימיים של המחשב](#).

2. הסר את:

a. [הכיסוי](#)

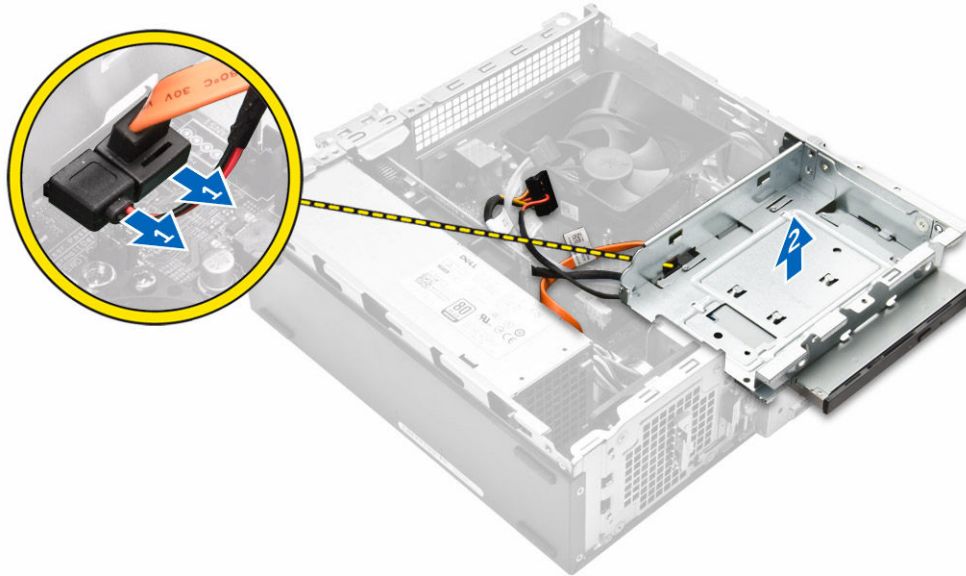
b. [המסגרת הקדמית](#)

c. [מכלול כונן קשיח](#)

3. בצע את השלבים כדי לשחרר את הכונן האופטי:

a. נתק את כבל החשמל ואת כבל הנתונים מהכונן האופטי [1].

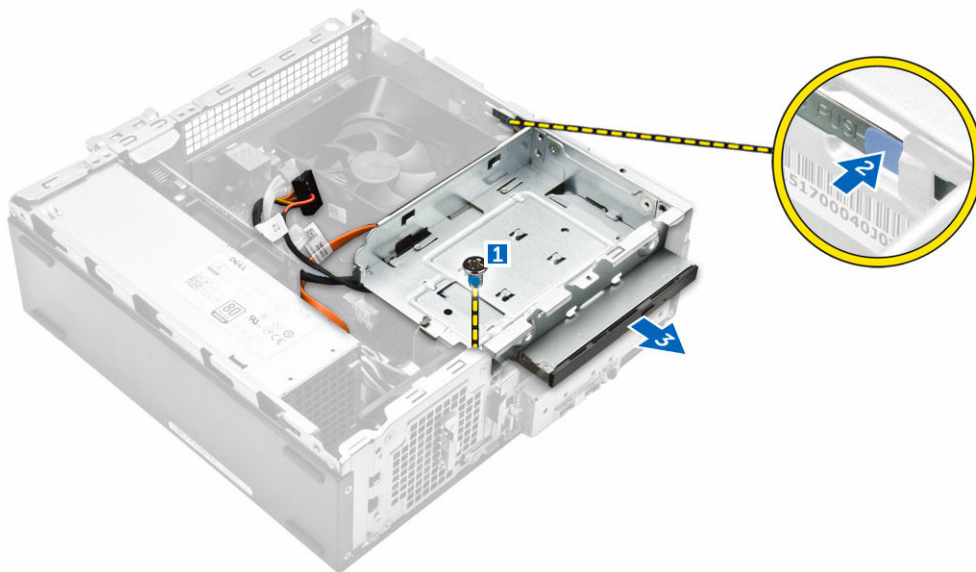
b. הסר את הבורג שמהדק את הכונן האופטי לתא הכונן [2].



4. בצע את השלבים כדי להסיר את הכונן האופטי:

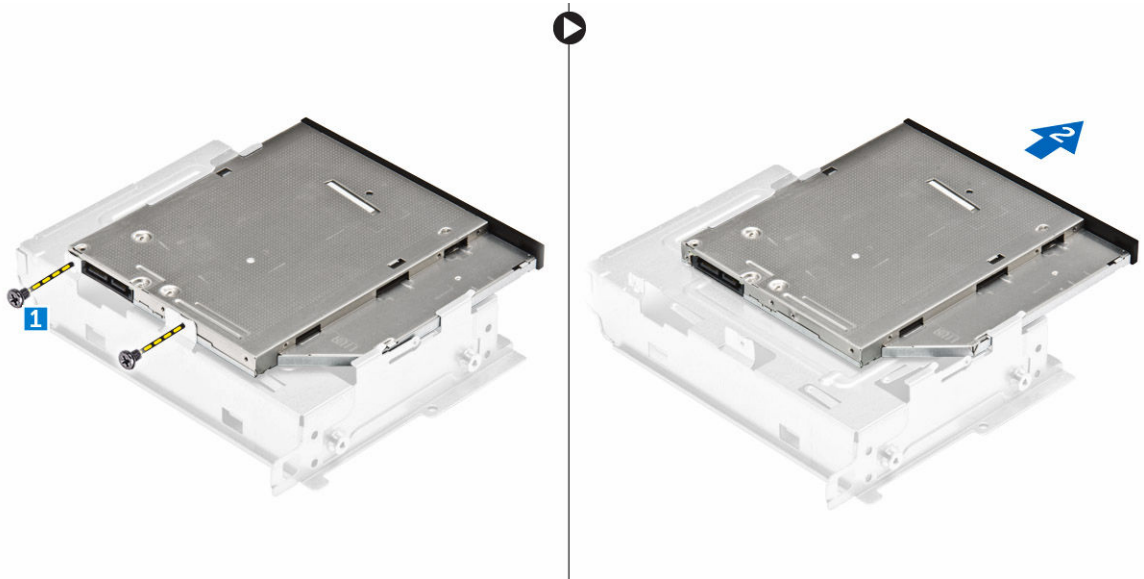
a. לחץ על הלשונית הכחולה כדי לשחרר את הכונן האופטי [1].

b. החלק את הכונן האופטי [2] והרם אותו כדי להסיר אותו מהמארז [3].



5. בצע את השלבים כדי להסיר את התושבת מהכונן האופטי.

- a. הסר את הברגים שמהדקים את התושבת לכונן האופטי.
- b. החלק את הכונן האופטי מחוץ לתושבת.



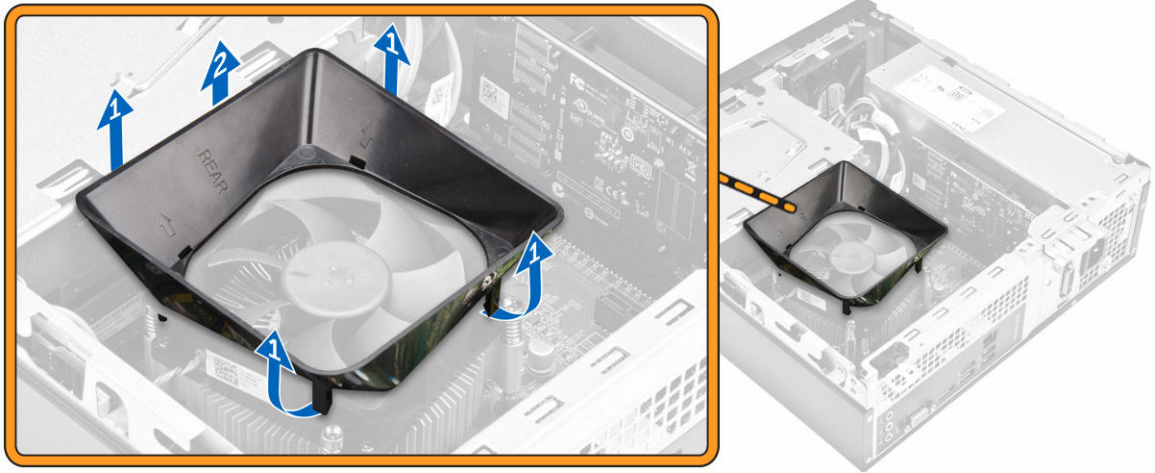
הערה: הסר את תושבת הכונן האופטי רק אם אתה מחליף בכונן אופטי חדש. אחרת, אם הסרת הכונן האופטי היא דרישת קדם כדי להסיר רכיבים אחרים, התעלם משלב 5 ומשלב 6

התקנת הכונן האופטי

1. החלק את הכונן האופטי אל תוך תא הכונן, עד שייכנס למקומו.
2. חזק את הבורג כדי להדק את הכונן למארז.
3. חבר את כבל הנתונים ואת כבל החשמל לכונן האופטי.
4. התקן את:
 - a. [מכלול כונן קשיח](#)
 - b. [המסגרת הקדמית](#)
 - c. [הכיסוי](#)
5. בצע את הפעולות המפורטות בסעיף [לאחר העבודה על חלקיו הפנימיים של המחשב](#).

הסרת כיסוי מאוורר גוף הקירור

1. בצע את הפעולות המפורטות בסעיף [לפני העבודה על חלקיו הפנימיים של המחשב](#).
2. הסר את:
 - a. [הכיסוי](#)
 - b. [המסגרת הקדמית](#)
 - c. [מכלול כונן קשיח](#)
 - d. [כונן אופטי](#)
3. בצע את השלבים כדי להסיר את כיסוי מאוורר גוף הקירור:
 - a. שחרר כלפי חוץ את חריצי הפלסטיק שמהדקים את כיסוי המאוורר [1].
 - b. הסר את כיסוי המאוורר ממכלול גוף הקירור.

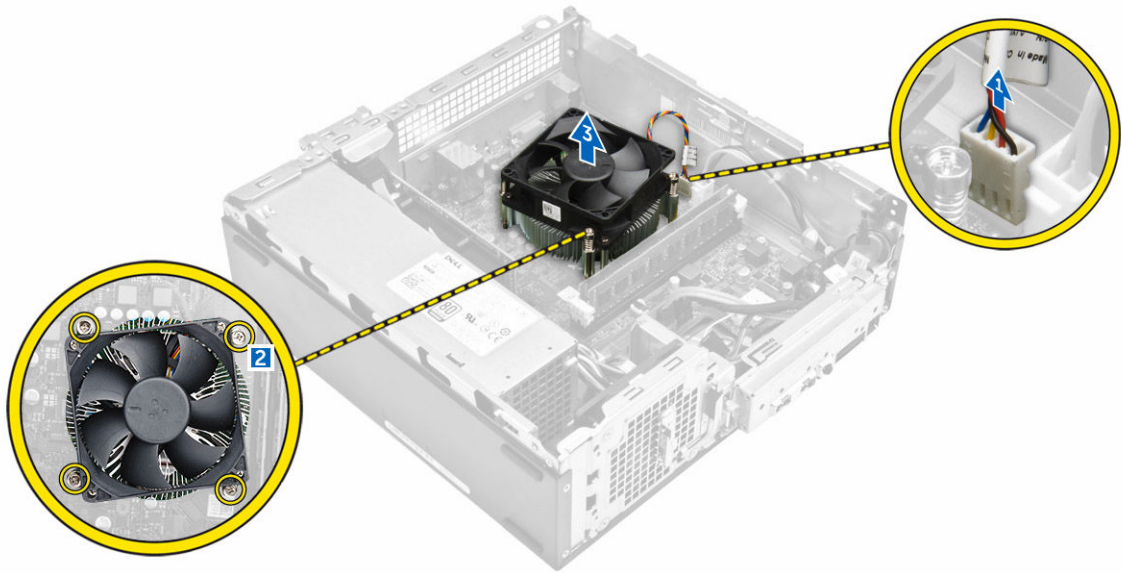


התקנת כיסוי מאוורר גוף הקירור

1. יישר את הלשוניות שבכיסוי המאוורר אל מול החריצים שבגוף הקירור.
2. הורד את כיסוי מאוורר אל תוך גוף הקירור עד שייכנס היטב למקומו.
3. התקן את הכיסוי.
4. בצע את הפעולה המפורטת בסעיף [לאחר העבודה על חלקיו הפנימיים של המחשב](#).

הסרת מכלול גוף הקירור

1. בצע את הפעולות המפורטות בסעיף [לפני העבודה על חלקיו הפנימיים של המחשב](#).
2. הסר את:
 - a. [הכיסוי](#)
 - b. [המסגרת הקדמית](#)
 - c. [מכלול כונן קשיח](#)
 - d. [כונן אופטי](#)
 - e. [כיסוי מאוורר גוף הקירור](#)
3. בצע את השלבים כדי להסיר את מכלול גוף הקירור:
 - a. נתק את כבל מכלול גוף הקירור מלוח המערכת [1].
 - b. הסר את הברגים כדי לשחרר את מאוורר המעבד ואת גוף הקירור [2].
 - c. הרם את גוף הקירור והסר אותו מהמארז [3].

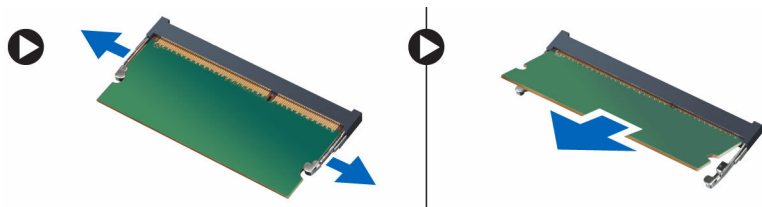


התקנת מכלול גוף הקירור

1. הנח את מכלול גוף הקירור בחרוץ באמצעות יישורו מול מחזיקי הברגים.
2. חזק את הברגים כדי להדק את מכלול גוף הקירור ללוח המערכת.
3. חבר את כבל מכלול גוף הקירור ללוח המערכת.
4. התקן את:
 - a. [כיסוי מאוורר גוף הקירור](#)
 - b. [כונן אופטי](#)
 - c. [מכלול כונן קשיח](#)
 - d. [המסגרת הקדמית](#)
 - e. [הכיסוי](#)
5. בצע את הפעולות המפורטות בסעיף [לאחר העבודה על חלקיו הפנימיים של המחשב](#).

הסרת הזיכרון

1. בצע את הפעולות המפורטות בסעיף [לפני העבודה על חלקיו הפנימיים של המחשב](#).
2. הסר את [הכיסוי](#).
3. שחרר את תפסי ההידוק ממודול הזיכרון עד שהמודול קופץ החוצה. הסר את מודול הזיכרון מהשקע שלו בלוח המערכת.

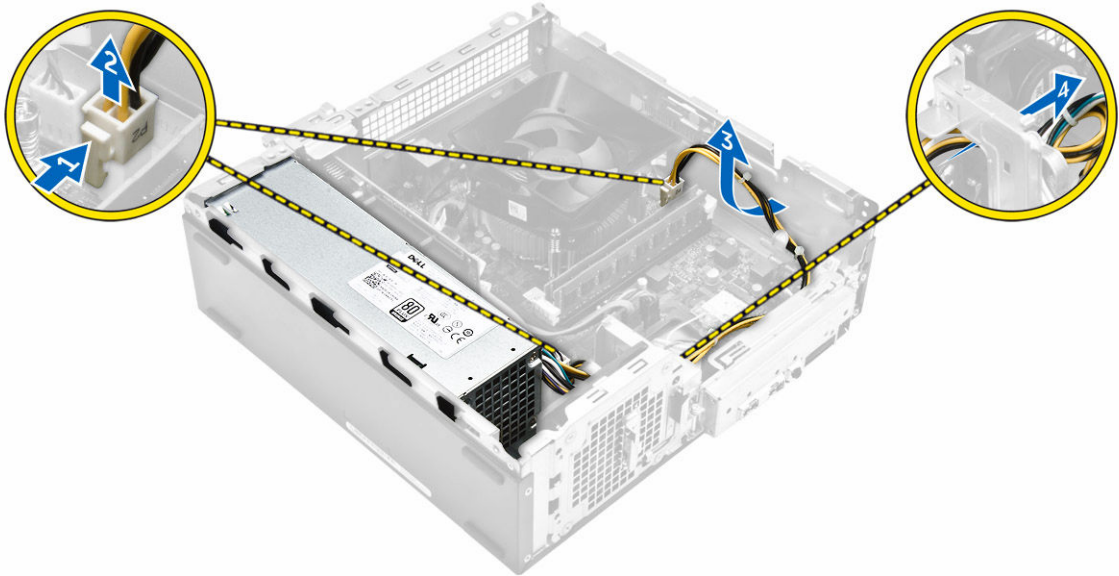


התקנת הזיכרון

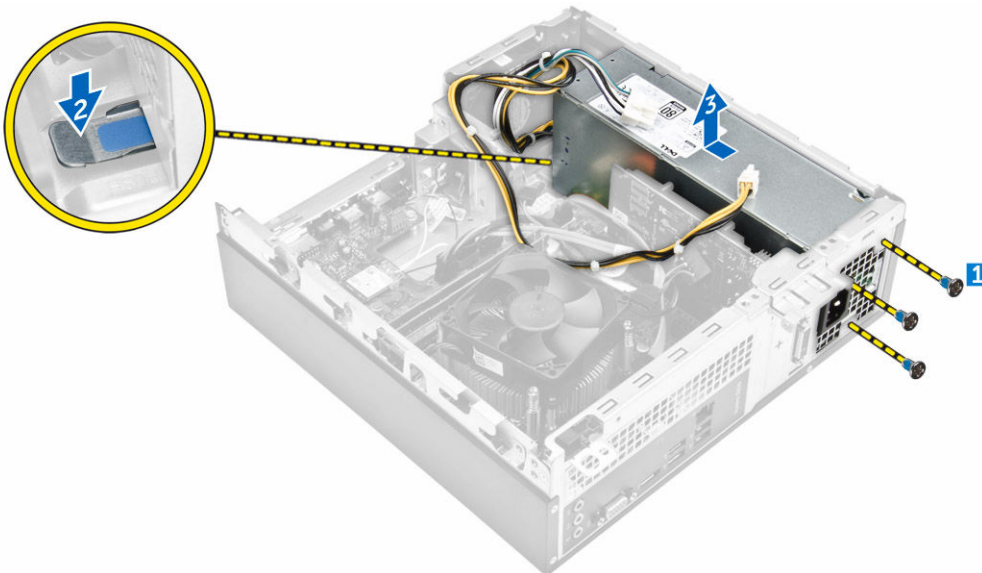
1. ישר את החריץ שבכרטיס הזיכרון מול הלשונית שבמחבר הזיכרון.
2. הכנס את מודול הזיכרון לתוך שקע הזיכרון ולחץ עד שייכנס למקומו בנקישה.
3. התקן את [הכיסוי](#).
4. בצע את הפעולות המפורטות בסעיף [לאחר העבודה על חלקיו הפנימיים של המחשב](#).

הסרת יחידת ספק הכוח

1. בצע את הפעולות המפורטות בסעיף [לפני העבודה על חלקיו הפנימיים של המחשב](#).
2. הסר את:
 - a. [הכיסוי](#)
 - b. [המסגרת הקדמית](#)
 - c. [מכלול כונן קשיח](#)
 - d. [כונן אופטי](#)
3. בצע את השלבים הבאים כדי להסיר את יחידת ספק הכוח (PSU) מהמחשב:
 - a. נתק את כבלי ה-PSU מהמחברים שעל לוח המערכת [1, 2].
 - b. הוצא את כבלי ה-PSU מהמחזיק [3,4].



4. בצע את השלבים הבאים כדי להסיר את ה-PSU:
 - a. הסר את הברגים שמהדקים את ה-PSU [1].
 - b. לחץ על לשונית השחרור הכחולה של ה-PSU כדי לשחררו [2].
 - c. הרם והסר את ה-PSU מהמחשב [3].

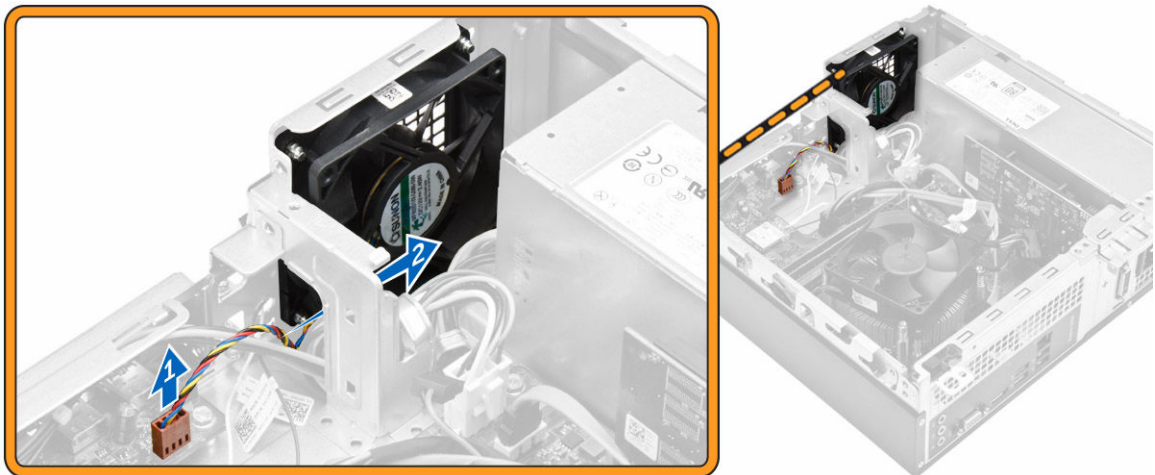


התקנת יחידת ספק הכוח (PSU)

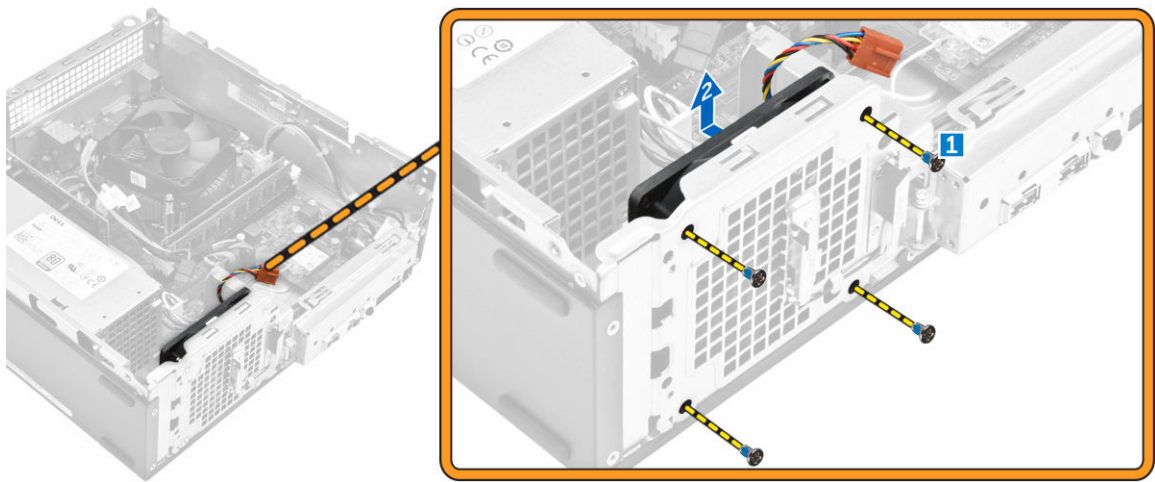
1. החלק את ה-PSU לכיוון גב המחשב עד שייכנס למקומו בנקישה.
2. הברג חזרה את הברגים שמהדקים את יחידת ספק הכוח למחשב.
3. נתב את כבלי ה-PSU דרך מסמן המיקום.
4. חבר את כבלי ה-PSU אל המחברים שלהם בלוח המערכת.
5. התקן את:
 - a. [כונן אופטי](#)
 - b. [מכלול כונן קשיח](#)
 - c. [המסגרת הקדמית](#)
 - d. [הכיסוי](#)
6. בצע את הפעולות המפורטות בסעיף [לאחר העבודה על חלקיו הפנימיים של המחשב](#).

הסרת מאוורר המערכת

1. בצע את הפעולות המפורטות בסעיף [לפני העבודה על חלקיו הפנימיים של המחשב](#).
2. הסר את:
 - a. [הכיסוי](#)
 - b. [המסגרת הקדמית](#)
 - c. [מכלול כונן קשיח](#)
 - d. [כונן אופטי](#)
3. כדי להסיר את מאוורר המערכת מהמחשב, בצע את השלבים הבאים:
 - a. נתק את כבל מאוורר המערכת מהמחבר שבלוח המערכת [1].
 - b. שלוף את כבל מאוורר המערכת [2].



4. הסר את הברגים שמהדקים את מאוורר המערכת למארז המחשב והסר אותו מהמחשב. [1,2]

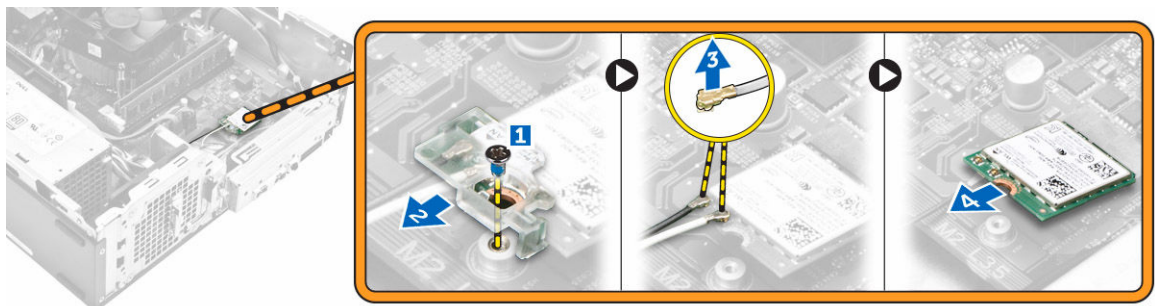


התקנת מאוורר המערכת

1. הנח את מאוורר המערכת על המחשב.
2. חזק את הברגים כדי להדק את מאוורר המערכת למחשב.
3. חבר את כבל מאוורר המערכת למחבר בלוח המערכת.
4. התקן את:
 - a. [כונן אופטי](#)
 - b. [מכלול כונן קשיח](#)
 - c. [המסגרת הקדמית](#)
 - d. [הכיסוי](#)
5. בצע את הפעולות המפורטות בסעיף [לאחר העבודה על חלקיו הפנימיים של המחשב](#).

הסרת כרטיס ה-WLAN

1. בצע את הפעולות המפורטות בסעיף [לפני העבודה על חלקיו הפנימיים של המחשב](#).
2. הסר את:
 - a. [הכיסוי](#)
 - b. [המסגרת הקדמית](#)
 - c. [מכלול כונן קשיח](#)
 - d. [כונן אופטי](#)
3. בצע את השלבים הבאים כדי להסיר את כרטיס ה-WLAN מהמחשב:
 - a. הסר את הבורג כדי לשחרר את לשונית הפלסטיק שמהדק את כרטיס ה-WLAN למחשב. [1][2]
 - b. נתק את הכבלים של ה-WLAN מהמחברים שבלוח ה-WLAN. [3]
 - c. הסר את כרטיס ה-WLAN מהמחבר שלו בלוח המערכת. [4]

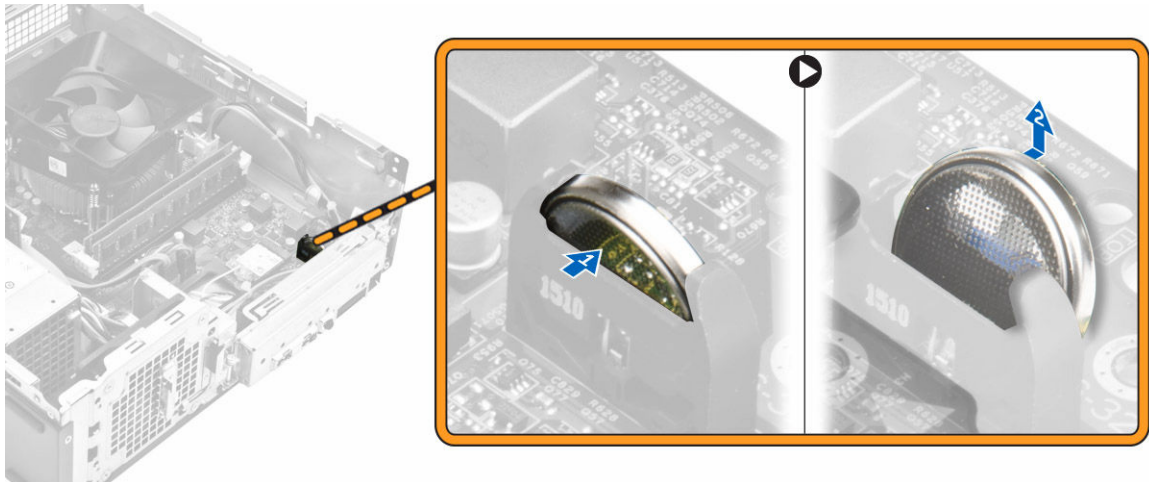


התקנת כרטיס ה-WLAN

1. הכנס את כרטיס ה-WLAN למחבר בלוח המערכת.
2. חבר את כבלי ה-WLAN למחברים שבכרטיס ה-WLAN.
3. הנח את לשונית הפלסטיק וחזק את הבורג כדי להדק את כרטיס ה-WLAN ללוח המערכת.
4. התקן את:
 - a. [כונן אופטי](#)
 - b. [מכלול כונן קשיח](#)
 - c. [המסגרת הקדמית](#)
 - d. [הכיסוי](#)
5. בצע את הפעולות המפורטות בסעיף [לאחר העבודה על חלקיו הפנימיים של המחשב](#).

הסרת סוללת המטבע

1. בצע את הפעולות המפורטות בסעיף [לפני העבודה על חלקיו הפנימיים של המחשב](#).
2. הסר את:
 - a. [הכיסוי](#)
 - b. [המסגרת הקדמית](#)
 - c. [מכלול כונן קשיח](#)
 - d. [כונן אופטי](#)
3. בצע את השלבים הבאים כדי להסיר את סוללת המטבע:
 - a. לחץ על סוללת המטבע [1].
 - b. הרים את סוללת המטבע והוצא אותה מהמחשב. [2]

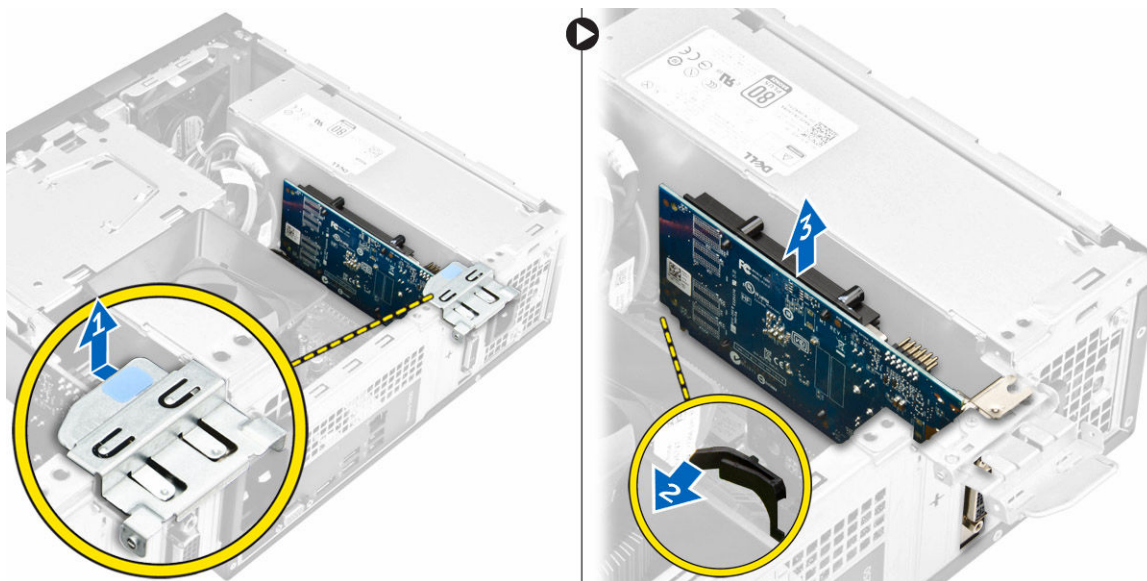


התקנת סוללת המטבע

1. הכנס את סוללת המטבע לחריץ שבלוח המערכת.
2. לחץ על סוללת המטבע כלפי מטה עד שתיכנס למקומה בנקישה.
3. התקן את:
 - a. [כונן אופטי](#)
 - b. [מכלול כונן קשיח](#)
 - c. [המסגרת הקדמית](#)
 - d. [הכיסוי](#)
4. בצע את הפעולות המפורטות בסעיף [לאחר העבודה על חלקיו הפנימיים של המחשב](#).

הסרת כרטיס ההרחבה

1. בצע את הפעולות המפורטות בסעיף [לפני העבודה על חלקיו הפנימיים של המחשב](#).
2. הסר את:
 - a. [הכיסוי](#)
 - b. [המסגרת הקדמית](#)
3. בצע את השלבים הבאים כדי להסיר את כרטיס ההרחבה:
 - a. משוך את לשונית המתכת כדי לשחרר את כרטיס ההרחבה. [1]
 - b. דחף את הלשונית קדימה [2] והסר את כרטיס ההרחבה מהחריץ שבמחשב [3].



התקנת כרטיס ההרחבה

1. הכנס את כרטיס ההרחבה בחריץ.
2. דחף את תפס ההחזקה של הכרטיס כדי לחזק את כרטיס ההרחבה.
3. דחף את לשונית המתכת עד שתיכנס למקומה בנקישה.
4. התקן את:
 - a. [המסגרת הקדמית](#)
 - b. [הכיסוי](#)
5. בצע את הפעולות המפורטות בסעיף [לאחר העבודה על חלקיו הפנימיים של המחשב](#).

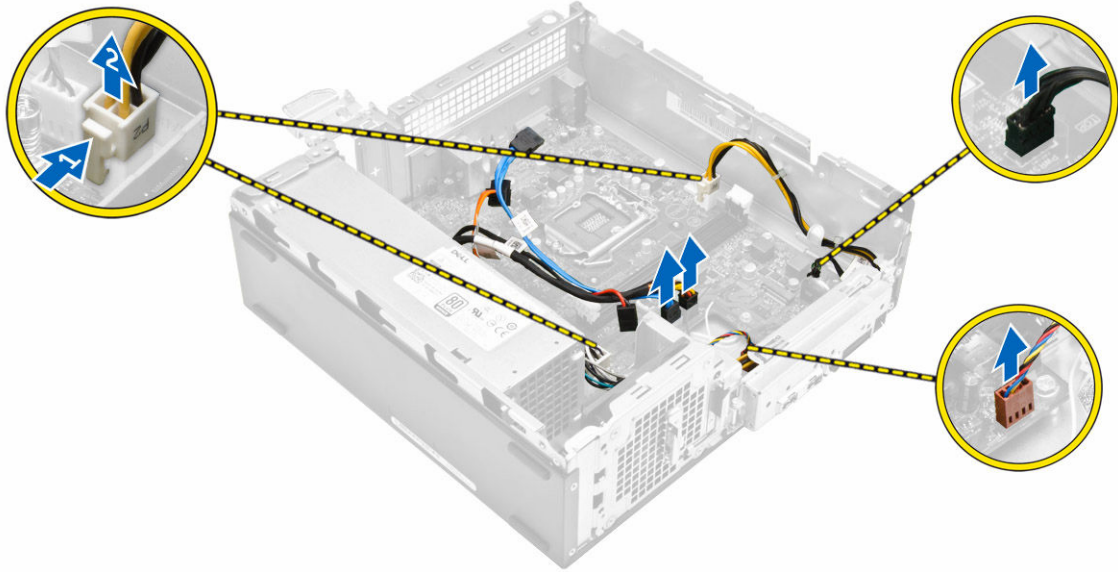
הסרת לוח המערכת

1. בצע את הפעולות המפורטות בסעיף [לפני העבודה על חלקיו הפנימיים של המחשב](#).
2. הסר את:
 - a. [הכיסוי](#)
 - b. [המסגרת הקדמית](#)
 - c. [מכלול כונן קשיח](#)
 - d. [כונן אופטי](#)
 - e. [מכלול מאוורר גוף הקירור](#)
 - f. [גוף הקירור](#)
 - g. [הזיכרון](#)
 - h. [סוללת מטבע](#)

i. [כרטיס ה-WLAN](#)

j. [כרטיס הרחבה](#)

3. נתק את הכבלים מלוח המערכת:

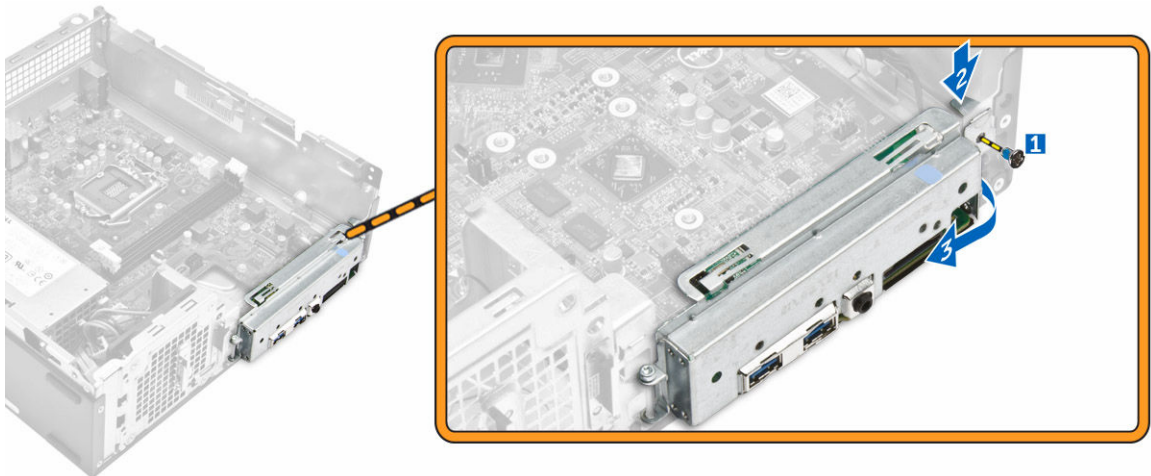


4. בצע את השלבים כדי לשחרר את לוח הקלט/פלט:

a. הסר את הבורג שמהדק את לוח הקלט/פלט למארז [1].

b. לחץ על הלשונית כדי לשחרר את לוח הקלט/פלט מהמארז [2].

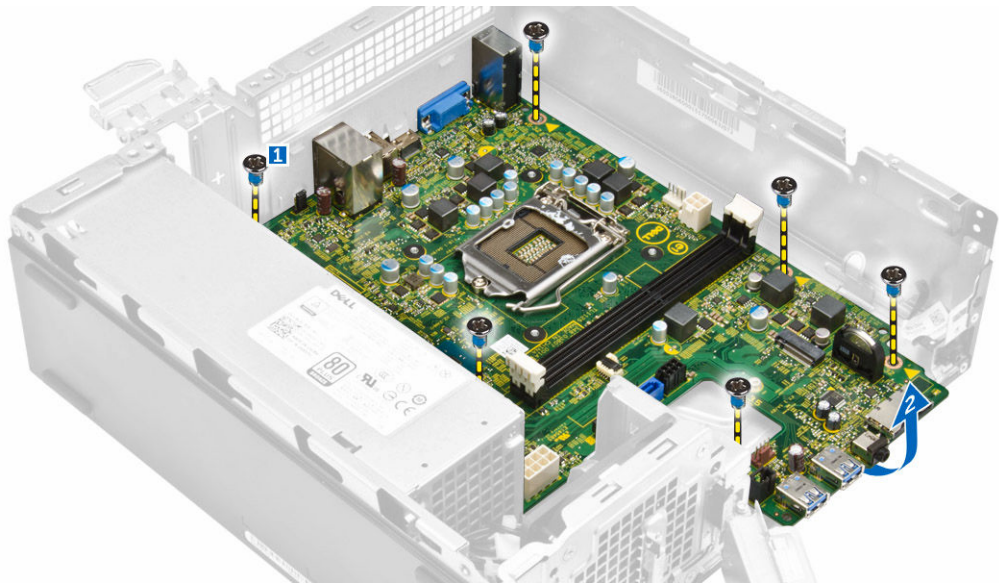
c. משוך את לוח הקלט/פלט כדי לשחררו.



5. בצע את השלבים כדי להסיר את לוח המערכת:

a. הסר את הברגים שמהדקים את לוח המערכת למארז [1].

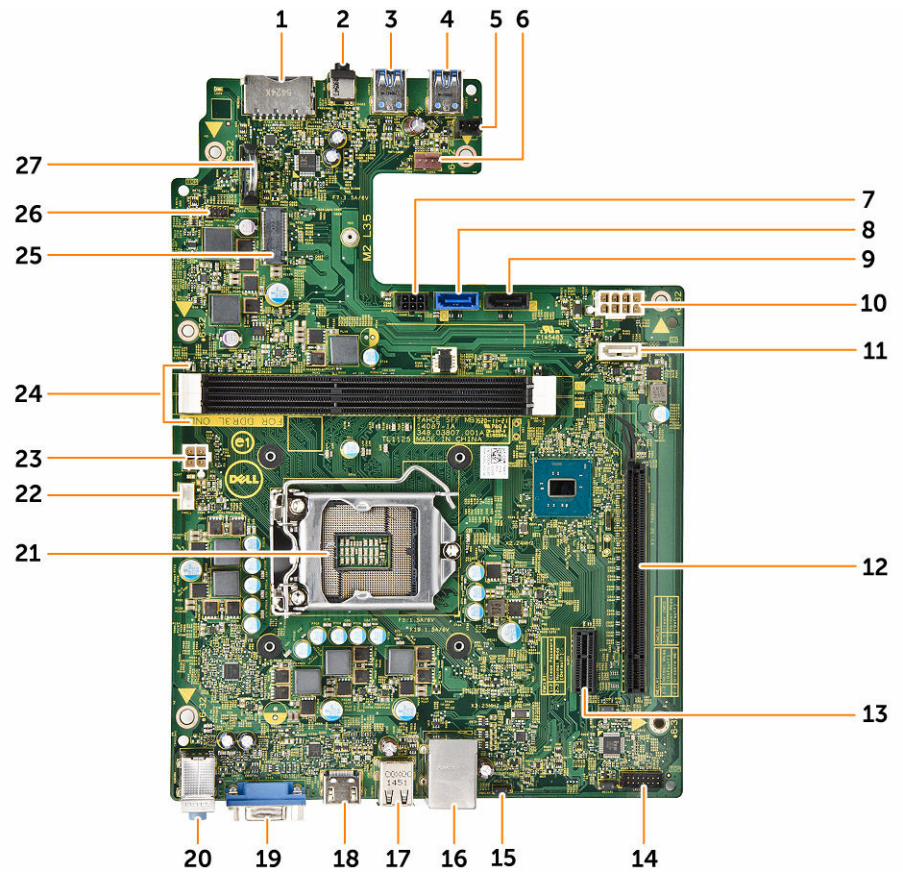
b. הרים את לוח המערכת מהמארז.



התקנת לוח המערכת

1. הכנס את לוח המערכת וודא שהיציאות מיושרות מול חורי הברגים שבלוח האחורי.
2. דחף את לוח הקלט/פלט למקומו המקורי עד שייכנס למקומו.
3. חזק את הבורג כדי להדק את לוח הקלט/פלט למארז.
4. חבר את הכבלים ללוח המערכת.
5. התקן את:
 - a. [כרטיס ההרחבה](#)
 - b. [כרטיס ה-WLAN](#)
 - c. [סוללת מטבע](#)
 - d. [הזיכרון](#)
 - e. [מכלול גוף קירור](#)
 - f. [כיסוי מאוורר גוף הקירור](#)
 - g. [כונן אופטי](#)
 - h. [מכלול כונן קשיח](#)
 - i. [המסגרת הקדמית](#)
 - j. [הכיסוי](#)
6. בצע את הפעולות המפורטות בסעיף [לאחר העבודה על חלקיו הפנימיים של המחשב](#).

מבנה לוח המערכת



- | | | | |
|------------------------------------|-----|-------------------|-----|
| שקע אוזניות | .2 | מחבר לכרטיס SD | .1 |
| מחבר USB 3.0 | .4 | מחבר USB 3.0 | .3 |
| מחבר מאוורר המערכת | .6 | מחבר פס תאורה | .5 |
| מחבר SATA | .8 | מחבר חשמל של SATA | .7 |
| מחבר FPSU | .10 | מחבר SATA | .9 |
| חריץ PCIe16 | .12 | מחבר SATA | .11 |
| מגשר ניקוי סיסמה (CMOS) | .14 | חריץ PCIe1 | .13 |
| מחבר רשת | .16 | מגשר ניקוי סיסמה | .15 |
| מחבר USB 2.0 | .18 | מחבר USB 2.0 | .17 |
| מחברי קו כניסה, קו יציאה ומיקרופון | .20 | מחבר HDMI | .19 |
| מחבר מאוורר ה-CPU | .22 | שקע למעבד | .21 |
| חריץ זיכרון | .24 | מחבר PSU | .23 |
| מחבר מתג ההפעלה | .26 | מחבר NGFF cslot | .25 |
| | | מחבר סוללת מטבע | .27 |

פתרון בעיות במחשב

באפשרותך לפתור בעיות במחשב כאשר הוא פועל בעזרת מחוונים דוגמת Diagnostic Lights, Beep Codes והודעות שגיאה.

קודי נורית אבחון של הפעלה

טבלה 1. קודי נורית אבחון של הפעלה

מזב נורית הפעלה	סיבה אפשרית	שלבי פתרון הבעיה
כבוי	המחשב כבוי או שאינו מקבל אספקת חשמל או שהוא במצב שינה (Hibernation).	<ul style="list-style-type: none"> מקם מחדש את כבל החשמל במחבר החשמל בגב המחשב ובשקע החשמל. אם המחשב מחובר למפצל, ודא שהמפצל מחובר לשקע חשמל ומופעל. נוסף על כך, עקוף התקני הגנת מתח, מפצלי שקעים וכבלים מאריכים, כדי לוודא שניתן להפעיל את המחשב כהלכה. ודא ששקע החשמל תקין. לשם כך, חבר אליו מכשיר אחר, כגון מנורה.
כתום רציף/מהבהב	המחשב אינו משלים בדיקת POST או כשל במעבד.	<ul style="list-style-type: none"> הסר את כל הכרטיסים והתקן אותם מחדש. הסר את הכרטיס הגרפי והתקן אותו מחדש, אם ניתן. ודא שכבל החשמל מחובר ללוח המערכת ולמעבד.
אור לבן מהבהבאיטי	המחשב נמצא במצב שינה.	<ul style="list-style-type: none"> לחץ על לחצן ההפעלה כדי להוציא את המחשב ממצב שינה. ודא שכל כבלי המתח מחוברים כהלכה ללוח המערכת. ודא שכבל החשמל הראשי וכבל המסגרת הקדמית מחוברים היטב ללוח המערכת.
לבן רציף	המחשב תקין לחלוטין ונמצא במצב מופעל.	<ul style="list-style-type: none"> אם המחשב אינו מגיב, בצע את הפעולות הבאות: ודא שהצג מחובר ומופעל. אם הצג מחובר ומופעל, הקשב לקוד צפצוף.

הודעות שגיאה לאבחון

טבלה 2. הודעות שגיאה לאבחון

הודעות שגיאה	תיאור
AUXILIARY DEVICE FAILURE (כשל בהתקן עזר)	ייתכן שאירעה תקלה במשטח המגע או בעכבר החיצוני. במקרה של עכבר חיצוני, בדוק את חיבור הכבל. הפעל את האפשרות Pointing Device (התקן הצבעה) בתוכנית הגדרת המערכת.
BAD COMMAND OR FILE NAME (קובץ שגוי)	ודא שלא שגית באיות הפקודה, השתמשת ברווחים במקומות הנכונים והזנת את הנתים הנכון.
CACHE DISABLED DUE TO FAILURE (המטמון מנוטרל עקב כשל)	אירע כשל בזיכרון המטמון הראשי הפנימי של המעבד. פנה אל Dell .
CD DRIVE CONTROLLER FAILURE (כשל בבקר כונן התקליטורים)	הכונן האופטי אינו מגיב לפקודות של המחשב.
DATA ERROR (שגיאת נתונים)	הכונן הקשיח אינו יכול לקרוא את הנתונים.
DECREASING AVAILABLE MEMORY (ירידה בקיבולת הזיכרון הזמין)	ייתכן שאחד או יותר ממודולי הזיכרון פגום או מותקן שלא כהלכה. התקן מחדש את מודולי הזיכרון או במידת הצורך, החלף אותם.
DISK C: FAILED INITIALIZATION (דיסק C: האתחול נכשל)	האתחול מהכונן הקשיח נכשל. הפעל את בדיקות הכונן הקשיח בתוכנית האבחון של Dell .
DRIVE NOT READY (הכונן אינו מוכן)	המשך הפעולה מחייב התקנה של כונן קשיח בתא. התקן כונן קשיח בתא הכונן הקשיח.
ERROR READING PCMCIA CARD (שגיאה בקריאת כרטיס PCMCIA)	המחשב אינו יכול לזהות את ה-ExpressCard. הכנס מחדש את הכרטיס או נסה להשתמש בכרטיס אחר.
EXTENDED MEMORY SIZE HAS CHANGED (גודל הזיכרון המורחב השתנה)	כמות הזיכרון הרשומה בזיכרון לא נדיף (NVRAM) אינה תואמת את מודול הזיכרון המותקן במחשב. הפעל שוב את המחשב. אם השגיאה מופיעה שוב, פנה אל Dell .
THE FILE BEING COPIED IS TOO LARGE FOR THE DESTINATION DRIVE (הקובץ המועתק גדול מדי לכונן היעד)	הקובץ שאתה מנסה להעתיק גדול מכדי שיוכל להיכנס בדיסק, או שהדיסק מלא. נסה להעתיק את הקובץ לדיסק אחר או השתמש בדיסק בעל קיבולת גבוהה יותר.
A FILENAME CANNOT CONTAIN ANY OF THE FOLLOWING CHARACTERS (שם קובץ אינו יכול להכיל אף אחד מהתווים הבאים): \ / : * ? " < > -	אל תשתמש בתווים אלה בשמות קבצים.
GATE A20 FAILURE (כשל בשער A20)	ייתכן שאחד ממודולי הזיכרון רופף. התקן מחדש את מודול הזיכרון או במידת הצורך, החלף אותו.
GENERAL FAILURE (תקלה כללית)	למערכת ההפעלה אין אפשרות לבצע את הפקודה. בדרך-כלל, לאחר הודעה זו מופיע מידע ספציפי. לדוגמה, Printer out of paper (אין נייר במדפסת). בצע את הפעולה המתאימה.
HARD-DISK DRIVE CONFIGURATION ERROR (שגיאת תצורה בכונן הקשיח)	המחשב אינו יכול לזהות את סוג הכונן. כבה את המחשב, הסר את הכונן הקשיח ואתחל את המחשב מהכונן האופטי. לאחר מכן כבה את המחשב, התקן מחדש את הכונן הקשיח והפעל מחדש את המחשב. הפעל את בדיקות הכונן הקשיח בתוכנית האבחון של Dell.
HARD-DISK DRIVE CONTROLLER FAILURE 0 (כשל 0 בבקר הכונן הקשיח)	הכונן הקשיח אינו מגיב לפקודות מהמחשב. כבה את המחשב, הסר את הכונן הקשיח ואתחל את המחשב מהכונן האופטי. לאחר מכן כבה את המחשב, התקן מחדש את הכונן הקשיח והפעל מחדש את המחשב. אם הבעיה נמשכת, נסה להשתמש בכונן אחר. הפעל את בדיקות הכונן הקשיח בתוכנית האבחון של Dell.

<p>הכונן הקשיח אינו מגיב לפקודות מהמחשב. כבה את המחשב, הסר את הכונן הקשיח ואתחל את המחשב מהכונן האופטי. לאחר מכן כבה את המחשב, התקן מחדש את הכונן הקשיח והפעל מחדש את המחשב. אם הבעיה נמשכת, נסה להשתמש בכונן אחר. הפעל את בדיקות הכונן הקשיח בתוכנית האבחון של Dell.</p>	<p>HARD-DISK DRIVE FAILURE (כשל בכונן הקשיח)</p>
<p>ייתכן שהכונן הקשיח פגום. כבה את המחשב, הסר את הכונן הקשיח ואתחל את המחשב מהכונן האופטי. לאחר מכן כבה את המחשב, התקן מחדש את הכונן הקשיח והפעל מחדש את המחשב. אם הבעיה נמשכת, נסה להשתמש בכונן אחר. הפעל את בדיקות הכונן הקשיח בתוכנית האבחון של Dell.</p>	<p>HARD-DISK DRIVE READ FAILURE (כשל בקריאה מהכונן הקשיח)</p>
<p>מערכת ההפעלה מנסה לאתחל ממדיה שלא ניתן לאתחל ממנה, כגון כונן אופטי. הכנס מדיה שניתן לאתחל ממנה.</p> <p>מידע תצורת המערכת אינו תואם לתצורת החומרה. הודעה עלולה להופיע לאחר התקנה של מודול זיכרון. תקן את האפשרויות המתאימות בתוכנית הגדרת המערכת.</p>	<p>INSERT BOOTABLE MEDIA (הכנס מדיה המאפשרת אתחול)</p> <p>INVALID CONFIGURATION INFORMATION-PLEASE RUN SYSTEM SETUP PROGRAM (פרטי תצורה לא חוקיים - הפעל את תוכנית התקנת המערכת)</p>
<p>במקרה של מקלדות חיצוניות, בדוק את חיבור הכבל. הפעל את בדיקת בקר המקלדת בתוכנית האבחון של Dell.</p>	<p>KEYBOARD CLOCK LINE FAILURE (כשל בשורת השעון של המקלדת)</p>
<p>במקרה של מקלדות חיצוניות, בדוק את חיבור הכבל. הפעל מחדש את המחשב, והימנע מלגעת במקלדת או בעכבר במהלך שגרת האתחול. הפעל את בדיקת בקר המקלדת בתוכנית האבחון של Dell.</p>	<p>KEYBOARD CONTROLLER FAILURE (כשל בבקר המקלדת)</p>
<p>במקרה של מקלדות חיצוניות, בדוק את חיבור הכבל. הפעל את בדיקת בקר המקלדת בתוכנית האבחון של Dell.</p>	<p>KEYBOARD DATA LINE FAILURE (כשל בשורת הנתונים של המקלדת)</p>
<p>במקרה של מקלדות חיצוניות או לוחות מקשים חיצוניים, בדוק את חיבור הכבל. הפעל מחדש את המחשב, והימנע מלגעת במקלדת או במקשים במהלך שגרת האתחול. הפעל את בדיקת המקש התקוע בתוכנית האבחון של Dell.</p>	<p>KEYBOARD STUCK KEY FAILURE (כשל עקב מקש תקוע במקלדת)</p>
<p>אין באפשרות Dell MediaDirect; לאמת את מגבלות ניהול הזכויות הדיגיטלי (DRM) בקובץ, ולכן לא ניתן להפעיל את הקובץ.</p>	<p>LICENSED CONTENT IS NOT ACCESSIBLE IN MEDIADIRECT (תוכן מורשה אינו נגיש ב-MediaDirect)</p>
<p>ייתכן שאחד ממודולי הזיכרון פגום או מותקן שלא כהלכה. התקן מחדש את מודול הזיכרון או במידת הצורך, החלף אותו.</p>	<p>MEMORY ADDRESS LINE FAILURE AT ADDRESS, READ VALUE EXPECTING VALUE (כשל בשורת הכתובת של הזיכרון ברמת הכתובת; האפשרות 'קרא ערך' מצפה להזנת ערך)</p>
<p>התוכנה שאתה מנסה להפעיל מתנגשת עם מערכת ההפעלה, עם תוכנית אחרת או עם תוכנית שירות. כבה את המחשב, המתן 30 שניות והפעל אותו מחדש. הפעל את התוכנית פעם נוספת. אם הודעת השגיאה ממשיכה להופיע, עיין בתיעוד התוכנה.</p>	<p>MEMORY ALLOCATION ERROR (שגיאת הקצאת זיכרון)</p>
<p>ייתכן שאחד ממודולי הזיכרון פגום או מותקן שלא כהלכה. התקן מחדש את מודול הזיכרון או במידת הצורך, החלף אותו.</p>	<p>MEMORY DOUBLE WORD LOGIC FAILURE AT ADDRESS, READ VALUE EXPECTING VALUE (כשל לוגי מסוג כפל מילים של הזיכרון ברמת הכתובת; האפשרות 'קרא ערך' מצפה להזנת ערך)</p>
<p>ייתכן שאחד ממודולי הזיכרון פגום או מותקן שלא כהלכה. התקן מחדש את מודול הזיכרון או במידת הצורך, החלף אותו.</p>	<p>MEMORY ODD/EVEN LOGIC FAILURE AT ADDRESS, READ VALUE EXPECTING VALUE (כשל בלוגיקת אי-זוגי/זוגי של הזיכרון בכתובת, קריאת ערך מצפה לערך)</p>



<p>ייתכן שאחד ממודולי הזיכרון פגום או מותקן שלא כהלכה. התקן מחדש את מודול הזיכרון או במידת הצורך, החלף אותו.</p>	<p>MEMORY WRITE/READ FAILURE AT ADDRESS, READ VALUE EXPECTING VALUE (כשל כתיבה/קריאה של זיכרון בכתובת, קריאת ערך מצפה לערך)</p>
<p>המחשב אינו מצליח למצוא את הכונן הקשיח. אם הכונן הקשיח הוא התקן האתחול, ודא שהכונן מותקן, מונח במקומו כהלכה ומחולק למחיצות כהתקן אתחול.</p>	<p>NO BOOT DEVICE AVAILABLE (אין התקן אתחול זמין)</p>
<p>ייתכן שמערכת ההפעלה נפגמה, פנה אל Dell.</p>	<p>NO BOOT SECTOR ON HARD DRIVE (אין סקטור אתחול בכונן הקשיח)</p>
<p>ייתכן ששבב בלוח המערכת אינו תקין. הפעל את בדיקות התקנת המערכת בתוכנית האבחון של Dell.</p>	<p>NO TIMER TICK INTERRUPT (אין פסיקת שנתות בקוצב הזמן)</p>
<p>תוכניות רבות מדי פתוחות במחשב. סגור את כל החלונות ופתח את התוכנית הרצויה.</p>	<p>NOT ENOUGH MEMORY OR RESOURCES. EXIT SOME PROGRAMS AND TRY AGAIN (אין די זיכרון או משאבים. סגור תוכניות אחדות ונסה שוב)</p>
<p>התקן מחדש את מערכת ההפעלה. אם הבעיה נמשכת, פנה אל Dell.</p>	<p>OPERATING SYSTEM NOT FOUND (לא נמצאה מערכת הפעלה)</p>
<p>אירע כשל ב-ROM האופציונלי. פנה אל Dell.</p>	<p>OPTIONAL ROM BAD CHECKSUM (סכום ביקורת שגוי בזיכרון ROM אופציונלי)</p>
<p>למערכת ההפעלה אין אפשרות לאתר סקטור מסוים בכונן הקשיח. ייתכן שבכונן הקשיח ישנו סקטור פגום או טבלת הקצאת קבצים (FAT) שנפגמה. הפעל את תוכנית השירות של Windows לבדיקת שגיאות, כדי לבדוק את מבנה הקבצים בכונן הקשיח. לקבלת הוראות, עיין בעזרה והתמיכה של Windows (לחץ על Start (התחל) → Help and Support (עזרה ותמיכה)). אם ישנו מספר גדול של סקטורים פגומים, בצע גיבוי של הנתונים (במידת האפשר) ולאחר מכן פרמט מחדש את הכונן הקשיח.</p>	<p>SECTOR NOT FOUND (הסקטור לא נמצא)</p>
<p>מערכת ההפעלה אינה מצליחה למצוא אפיק מסוים בכונן הקשיח.</p>	<p>SEEK ERROR (שגיאת חיפוש)</p>
<p>ייתכן שיש תקלה באחד השבבים בלוח המערכת. הפעל את בדיקות התקנת המערכת בתוכנית האבחון של Dell. אם ההודעה מופיעה שוב, פנה אל Dell.</p>	<p>SHUTDOWN FAILURE (כשל בכיבוי המחשב)</p>
<p>הגדרות תצורת המערכת נפגמו. חבר את המחשב לשקע חשמל כדי לטעון את הסוללה. אם הבעיה נמשכת, נסה לשחזר את הנתונים על-ידי כניסה לתוכנית הגדרת המערכת ולאחר מכן צא מיד מהתוכנית. אם ההודעה מופיעה שוב, פנה אל Dell.</p>	<p>TIME-OF-DAY CLOCK LOST POWER (שעון הזמן אינו מקבל הספקת חשמל)</p>
<p>ייתכן שהסוללה הרזרבית שתומכת בהגדרות תצורת המערכת זקוקה לטעינה מחדש. חבר את המחשב לשקע חשמל כדי לטעון את הסוללה. אם ההודעה מופיעה שוב, פנה אל Dell.</p>	<p>TIME-OF-DAY CLOCK STOPPED (שעון השעה ביום נעצר)</p>
<p>השעה או התאריך השמורים בתוכנית התקנת המערכת אינם תואמים לשעון המערכת. תקן את הגדרות עבור האפשרויות Date and Time (תאריך ושעה).</p>	<p>TIME-OF-DAY NOT SET-PLEASE RUN THE SYSTEM SETUP PROGRAM (לא הוגדרה שעה, הפעל את תוכנית התקנת המערכת)</p>
<p>ייתכן ששבב בלוח המערכת אינו תקין. הפעל את בדיקות התקנת המערכת בתוכנית האבחון של Dell.</p>	<p>TIMER CHIP COUNTER 2 FAILED (מונה 2 של שבב קוצב הזמן נכשל)</p>
<p>ייתכן שאירעה תקלה בבקר המקלדת או שאחד ממודולי הזיכרון רופף. הפעל את בדיקות ויכרון המערכת ואת בדיקות בקר המקלדת בתוכנית האבחון של Dell או פנה אל Dell.</p>	<p>UNEXPECTED INTERRUPT IN PROTECTED MODE (הפסקה בלתי-צפויה במצב מוגן)</p>
<p>הכנס תקליטור לכונן ונסה שנית.</p>	<p>X:\ IS NOT ACCESSIBLE. THE DEVICE IS NOT READY (לא ניתן לגשת אל X:\. ההתקן אינו מוכן)</p>



הודעות שגיאה של המערכת

טבלה 3. הודעות שגיאה של המערכת

הודעת מערכת	תיאור
Alert! Previous attempts at booting this system have failed at checkpoint [nnnn]. For help in resolving this problem, please note this checkpoint and contact Dell Technical Support (התראה! ניסיונות קודמים לאתחול מערכת זו נכשלו בנקודת ביקורת [nnnn]. לקבלת עזרה בפתרון בעיה זו, רשום נקודת ביקורת זו ופנה לתמיכה הטכנית של Dell)	המחשב נכשל בהשלמת שגרת האתחול שלוש פעמים ברציפות עקב אותה שגיאה.
CMOS checksum error (שגיאה בסכום ביקורת של CMOS)	RTC is reset, BIOS Setup default has been loaded. ברירת המחדל של הגדרת BIOS נטענה). כשל במאוורר המעבד. כשל במאוורר המערכת. כשל אפשרי של כונן קשיח במהלך POST.
CPU fan failure (כשל במאוורר המעבד)	כשל במקלדת או כבל רופף. אם חיבור מחדש של הכבל אינו פותר את הבעיה, החלף את המקלדת.
System fan failure (כשל במאוורר המערכת)	אין מחיצה שניתנת לאתחול בכונן הקשיח. כבל הכונן הקשיח רופף, או שלא קיים התקן הניתן לאתחול.
Hard-disk drive failure (כשל בכונן הקשיח)	If the hard drive is your boot device, ensure that the cables are connected and that the drive is installed properly and partitioned as a boot device (אם הכונן הקשיח הוא התקן האתחול, ודא שהכבלים מחוברים ושהכונן מותקן כראוי ומחולק למחיצות כהתקן אתחול).
Keyboard failure (כשל במקלדת)	Enter system setup and ensure that the boot sequence information is correct. (היכנס להגדרת המערכת וודא שפרטי רצף האתחול נכונים).
No boot device available (אין התקן אתחול זמין)	ייתכן ששבב כלשהו בלוח המערכת אינו פועל כהלכה או שאירע כשל בלוח האם.
No timer tick interrupt (שעון)	שגיאת S.M.A.R.T, כשל אפשרי בכונן הקשיח.
NOTICE - Hard Drive SELF MONITORING SYSTEM has reported that a parameter has exceeded its normal operating range. Dell recommends that you back up your data regularly. A parameter out of range may or may not indicate a potential hard drive problem (זהירות - מערכת הניטור העצמי של הכונן הקשיח דיווחה שפרמטר חרג מטווח הפעולה הרגיל שלו. חברת Dell ממליצה לגבות את הנתונים בקביעות. פרמטר שחורג מהטווח עשוי להצביע על בעיה אפשרית בכונן הקשיח)	



סקירה של הגדרת המערכת

System Setup (הגדרת המערכת) מאפשרת לך לבצע את הפעולות הבאות:


- לשנות את מידע התצורה של המערכת לאחר הוספה, שינוי או הסרה של חומרה במחשב.
- להגדיר או לשנות אפשרות שניתנת לבחירה על-ידי המשתמש, כגון סיסמת המשתמש.
- לקרוא את כמות הזיכרון הנוכחית או להגדיר את סוג הכונן הקשיח שמותקן.

לפני השימוש בהגדרת המערכת, מומלץ לרשום את המידע שבמסך הגדרת המערכת לעיון בעתיד.

⚠ התראה: אם אינך משתמש מומחה, אל תשנה את ההגדרות של תוכנית זו. שינויים מסוימים עלולים לגרום לתקלות בפעולת המחשב.

גישה להגדרת המערכת

1. הפעל (או הפעל מחדש) את המחשב.
 2. לאחר הופעת הלוגו של Dell, הקש מיד על F2.
- המסך System Setup (הגדרת מערכת) יוצג.

 הערה: אם אתה ממתין זמן רב מדי והלוגו של מערכת ההפעלה מופיע, המתן עד אשר יופיע שולחן העבודה. לאחר מכן, כבה את המחשב או הפעל אותו מחדש ונסה שוב.

 הערה: לאחר הופעת הלוגו של Dell, תוכל גם להקיש על F12 ולאחר מכן לבחור ב-BIOS Setup.

אפשרויות הגדרת המערכת

טבלה 4. — Main (ראשי)

הצגת שעת המערכת. מאפשרת לאפס את השעה בשעון הפנימי של המחשב.	System Time
הצגת תאריך המערכת. מאפשרת לאפס את התאריך בלוח השנה הפנימי של המחשב.	System Date
הצגת המהדורה של ה-BIOS.	BIOS Version
הצגת מספר הדגם של המחשב	Product Name
הצגת תג השירות של המחשב.	Service Tag
הצגת תג הנכס של המחשב (אם זמין).	Asset Tag
הצגת סוג המעבד.	CPU Type
הצגת המהירות של המעבד	CPU Speed
הצגת מזהה המעבד	CPU ID
הצגת גודל מטמון L1 ו-L2 של המעבד	CPU Cache
הצגת מספר הדגם והקיבולת של הכונן הקשיח.	SATA 0
הצגת מספר הדגם והקיבולת של הכונן הקשיח.	SATA 1
הצגת סוג המתאם.	AC Adapter Type

הצגת הגודל של הזיכרון המותקן.	System Memory
הצגת מהירות הזיכרון המותקן	Memory Speed
טבלה 5. — Advanced (מתקדם)	
אפשרות להפעיל או להשבית את הטכנולוגיה Intel SpeedStep. ברירת המחדל: Enabled (מופעל)	(Intel (R) SpeedStep (TM
אפשרות להפעיל או להשבית את התכונה Virtualization (וירטואליזציה). ברירת המחדל: Enabled (מופעל)	Virtualization
אפשרות להפעיל או להשבית את הרשת המשולבת ברירת המחדל: Enabled (מופעל)	Integrated NIC
מאפשר לך לשנות את המצב של SATA ברירת המחדל: AHCI	SATA Operation
אפשרות להפעיל או להשבית את אזהרות המתאם ברירת המחדל: Enabled (מופעל)	Adapter Warnings
אפשרות להפעיל או להשבית את התכונה WLAN הפנימית. ברירת המחדל: Enabled (מופעל)	Internal WLAN
מאפשר להפעיל או להשבית את אפרות האתחול. ברירת המחדל: Disabled (מושבת)	Optical Device
מאפשר להפעיל או להשבית את יציאות ה-USB. יציאות USB קדמיות : מופעל יציאות USB אחוריות: מופעל איתור בארגים ב-USB: מופעל	USB Configuration
מאפשר לשנות את אפשרויות צריכת החשמל. Wake up by Integrated LAN/WLAN (התעוררות מ-LAN/WLAN מובנה): מושבת AC Recovery (שחזור AC): כבוי Deep Sleep Control (בקרת שינה עמוקה): מופעלת במצבי S4 ו-S5 Auto Power On (הפעלה אוטומטית מופעלת): מושבת Auto Power On Mode (מצב הפעלה אוטומטית מופעלת): מאפשרת לך לבחור את היום (ברירת מחדל: מושבת) Auto Power On Date תאריך הפעלה אוטומטית מופעלת): מאפשרת לך לבחור את התאריך Auto Power On Time (זמן הפעלה אוטומטית מופעלת): מאפשר לבחור את הזמן	Power Options
אפשרות להפעיל או להשבית את התכונה SMART. ברירת המחדל: Disabled (מושבת)	SMART Settings



טבלה 6. — Security (אבטחה)

מאפשר לך לנעול או לשחרר את הגדרת המערכת. ברירת המחדל: לא נעול	Unlock Setup Status
הצגת המצב המציין אם סיסמת מנהל המערכת מוגדרת. ברירת המחדל: לא מוגדר	Admin Password Status
הצגת המצב המציין אם סיסמת המערכת מוגדרת. ברירת המחדל: לא מוגדר	System Password Status
הצגת המצב המציין אם סיסמת המערכת מוגדרת. ברירת המחדל: לא מוגדר	HDD Password Status
	Asset Tag
	Admin Password
	HDD Password
מאפשר לך להגדיר את האפשרות לשינוי הסיסמה. ברירת המחדל: מותר	Password Change
מאפשר לך להגדיר את האפשרות לעקוף את הסיסמה. ברירת המחדל: Disabled (מושבט)	Password Bypass
מאפשר לך להפעיל או להשבית את בקרת האתחול המאובטח. ברירת מחדל: Standard (רגיל)	Secure Boot Mode
מאפשר לך לשנות את התכונה HDD Protection (הגנה על הכונן הקשיח). ברירת המחדל: Enabled (מופעל)	HDD Protection

טבלה 7. — Boot (אתחול)


מציג את מצבי אתחול ברירת מחדל: UEFI	Boot List Option
האפשרות File Browser Add Boot Option והאפשרות File Browser Del Boot Option מופעלות	
מאפשר לך להפעיל או להשבית את בקרת האתחול המאובטח. ברירת המחדל: Enabled (מופעל)	Secure Boot
מאפשר לטעון רכיבי ROM האפשריים מדור קודם. ברירת המחדל: Disabled (מושבט)	Legacy Option ROMs
הצגת עדיפויות אפשרות האתחול. אפשרות אתחול 1: ניהול אתחול Windows אפשרות אתחול 2: Onboard NIC (IPV4) אפשרות אתחול 3: Onboard NIC (IPV6)	Boot Option Priorities

טבלה 8. — Exit (יציאה)

מאפשר לשמור או לשחזר את השינויים שבוצעו בהגדרת המערכת	Save Changes and Reset
---	------------------------

1. מאפשר למחוק את השינויים שבוצעו בהגדרת המערכת
2. מאפשר לשחזר את אפשרויות הגדרת המערכת לברירת המחדל
3. מאפשר למחוק את השינויים שבוצעו בהגדרת המערכת
4. מאפשר לשמור את השינויים שבוצעו בהגדרת המערכת

מפרט

 הערה: ההצעות עשויות להשתנות מאזור לאזור. המפרטים הבאים הם רק אלה שהחוק דורש שישלחו יחד עם המחשב. לקבלת מידע נוסף על תצורת המחשב, עבור אל **Help and Support** (עזרה וחמיכה) במערכת ההפעלה **Windows** ובחר באפשרות להצגת מידע אודות המחשב שלך.

טבלה 9. — Processor (מעבד)

Intel Celeron	·	(סוג) Type
Intel Pentium	·	
מעבד Intel Core i3 מדור שיש	·	
מעבד Intel Core i5 מדור שיש	·	
מעבד Intel Core i7 מדור שיש	·	

טבלה 10. — System Information (מידע על המערכת)

Chipset (ערכת שבבים) Intel H110

טבלה 11. — Memory (זיכרון)

שני חריצי UDIMM	·	מחבר מודול זיכרון
2 GB, 4 GB ו-8 GB	·	קיבולת מודול זיכרון
זיכרון DDR3L של 1600 מגה-הרץ (ללא ECC)	·	(סוג) Type
2 GB	·	Minimum memory (זיכרון מינימלי)
 הערה: בהתאם למערכת ההפעלה המותקנת, הדרישה של זיכרון מינימלי עשויה להשתנות.	·	
16 GB	·	Maximum memory (זיכרון מקסימלי)
 הערה: כל חריץ UDIMM תומך ב-8 גיגה-בתים זיכרון לכל היותר.	·	

טבלה 12. — Video (וידאו)

גרפיקת Intel HD	·	(סוג) Type
זיכרון מערכת משותף	·	בקר משולב
כרטיס גרפי מסוג PCI Express x16	·	זיכרון וידאו משולב
NVIDIA GEFORCE GT705	·	וידאו נפרד

טבלה 13. — Audio (שמע)

שמע 5.1 high-definition משולב (סוג) Type

טבלה 14 - תקשורת

<ul style="list-style-type: none"> · בקר Ethernet של 10/100/1000 מגה סיביות לשנייה משולב בלוח המערכת · אלחוטי -עד 802.11ac Wi-Fi · Bluetooth 4.0 	Type (סוג)
---	------------

טבלה 15 — Expansion Bus (אפיק הרחבה)

מהירות אפיק

שישה גיגה-בתים לשנייה לכונן הקשיח; שלושה ג'יגה-בתים לשנייה לכונן האופטי	SATA
480 Mbps	USB 2.0
5 Gbps	USB 3.0

טבלה 16 — Drives (כוננים)

Type (סוג)

בעלי גישה מבחון

מפרצי כונן אופטי בגודל 5-25 אינץ' אחת

בעלי גישה מבפנים

מפרצי כוננים בגודל 3.5 אינץ'/2.5 אינץ' מפרצי כונן אחד בגודל 3.5 אינץ' או שני מפרצי כוננים בגודל 2.5 אינץ'

טבלה 17 — כרטיסים

Type (סוג)

כרטיס

· כרטיס PCIe x16 אחד בגובה מלא
 · כרטיס PCIe x1 אחד בגובה מלא

PCIe

חריץ אחד לכרטיס M.2 עבור כרטיס משולב Wi-Fi ו-Bluetooth

חריץ M2

טבלה 18 — External Connectors (מחברים חיצוניים)

Audio (שמע)

שלושה לוח אחורי
 מחבר אוזניות אחד לוח קדמי
 מחבר RJ-45 אחד

רשת

USB

ארבעה מחברי USB 2.0 לוח אחורי
 שני מחברי USB 3.0 לוח קדמי

· מחבר 15-hole VGA אחד Video (וידאו)
 · מחבר אחד של 19 פינים מסוג HDMI

אחת קורא כרטיסי זיכרון



טבלה 19. — Control Lights And Diagnostic Lights (נוריות בקרה ונוריות אבחון)

- נורית לחצן ההפעלה
 - אור לבן - אור לבן רציף מציין מצב פעיל; אור לבן מהבהב מציין מצב שינה/המתנה של המחשב.
 - אור כתום - אור כתום קבוע מציין כשל באתחול - שגיאה בהפעלת המערכת; אור כתום מהבהב מציין כשל באתחול - הפעלת המערכת טובה.

נורית פעילות כונן
אור לבן — לבן מהבהב מציין שהמחשב קורא נתונים מהכונן הקשיח או כותב נתונים בכונן הקשיח.

טבלה 20. — Power (הפעלה)

סוללת מטבע	סוללה שטוחה ליתיום CR2032 של 3 וולט
Input voltage (מתח כניסה)	100 VAC — 240 VAC
Input frequency (תדר כניסה)	50 הרץ - 60 הרץ
זרם כניסה	1.7 אמפר / 2.5 אמפר
זרם יציאה	3.34 אמפר / 4.62 אמפר
פיזור חום מרבי	

הערה: פיזור חום מחושב לפי ההספק הנקוב. 

טבלה 21. — Physical Dimensions of Chassis (מידות פיזיות של המארז)

Height (גובה)	293.1 מ"מ (11.54 אינץ')
Width (רוחב)	92.60 מ"מ (3.65 אינץ')
עומק	314.5 מ"מ (12.38 אינץ')
משקל (מינימלי)	3.17 ק"ג (6.99 ליברות)

טבלה 22. — Environmental Specifications (מפרטים סביבתיים)

טמפרטורה

Operating (בהפעלה)	10 °C עד 35 °C (50 °F עד 95 °F)
Storage (אחסון)	-40 °C עד 65 °C (-40 °F עד 149 °F)
לחות יחסית	20% עד 80% (ללא התעבות)

גובה

Operating (בהפעלה)	15.20- עד 3048 מטר (-50 רגל עד 10,000 רגל)
Storage (אחסון)	-15.20 עד 10,668 מטר (-50 רגל עד 35,000 רגל)

Airborne contaminant level (רמת זיהום אוויר) G1 כמוגדר בתקן ISA-S71.04-1985

פנייה אל Dell

 הערה: אם אין ברשותך חיבור אינטרנט פעיל, באפשרותך למצוא מידע ליצירת קשר בחשבונית הרכישה, תעודת המשלוח, החשבון או קטלוג המוצרים של Dell.

חברת Dell מציעה מספר אפשרויות לתמיכה, בטלפון או דרך האינטרנט. הזמינות משתנה בהתאם למדינה ולשירות, וייתכן כי חלק מהשירותים לא יהיה זמינים באזורך. כדי ליצור קשר עם Dell בנושאי מכירות, תמיכה טכנית או שירות לקוחות:

1. עבור אל Dell.com/support.
2. בחר קטגוריית תמיכה.
3. ברר פרטים לגבי הארץ או האזור שלך ברשימה הנפתחת **Choose A Country/Region** (בחר ארץ/אזור) בחלק התחתון של הדף.
4. בחר בקישור המתאים לשירות או לתמיכה הנחוצים.